

FI

1920720
R01

KÄYTTÖOHJE

A7 Cooler

SISÄLLYSLUETTELO

1.	Johdanto.....	3
1.1	Yleistä	3
1.2	Tuotteen esittely.....	3
2.	Käyttöönotto	4
2.1	Pakkauksen purkaminen.....	4
2.2	Laitteen sijoitus	4
2.3	Sarjanumero	4
2.4	Käyttöönotto ja pääosat	4
	2.4.1 Laitteen kokoaminen	4
	2.4.2 Jäähdytysyksikön pääosat	4
2.5	Käytönnoton valmistelu	5
3.	Toiminta	8
3.1	Jäähdytyslaitteen toiminta	8
3.2	Ylikuumentumisen merkkivalo	8
3.3	Varastointi.....	8
4.	Huolto	9
4.1	Päivittäinen huolto.....	9
4.2	Kuukausittainen huolto	9
4.3	Puolivuositainen huolto	9
4.4	Virtauskytkimen säätö.....	10
4.5	Vianetsintä.....	10
4.6	Laitteen hävittäminen.....	11
5.	Tilauuskoodit.....	11
6.	Tekniset tiedot	11

1. JOHDANTO

1.1 Yleistä

Olet tehnyt hyvän valinnan hankkiessasi A7 Cooler -jäähdytysyksikön. Oikein käytettyinä Kemppi-tuotteet voivat lisätä hitsauksen tuottavuutta merkittävästi ja toimia taloudellisesti vuosien ajan.

Tämä käyttöohje sisältää tärkeitä tietoja Kemppi-laitteen käytöstä, huollosta ja käyttöturvallisuudesta. Laitteen tekniset tiedot ovat tämän käyttöoppaan lopussa.

Lue käyttöopas huolellisesti läpi ennen laitteiston ensimmäistä käyttöönottoa. Oman ja työympäristösi turvallisuuden vuoksi kiinnitä erityistä huomiota oppaassa esitettyihin turvallisuusohjeisiin.

Lisätietoja Kemppi-tuotteista saat Kemppi Oy:stä, Kemppi-jälleenmyyjältä ja Kempin verkkosivustosta osoitteesta www.kemppi.com.


Tässä oppaassa olevat määrytykset voivat muuttua ilman ennakoilmoitusta.

Tärkeitä huomautuksia

Seuraavat symbolit osoittavat kohdat, joihin on kiinnitettävä erityistä huomiota aineellisten vahinkojen ja henkilövahinkojen välttämiseksi. Lue nämä kohdat huolellisesti ja noudata niissä annettuja ohjeita.

 *Tärkeää: Sisältää käyttäjälle annettavia hyödyllisiä tietoja.*

 *Huomio: Sisältää tietoja tilanteesta, joka voi aiheuttaa vahinkoa laitteelle tai järjestelmälle.*

 *Vaara: Sisältää tietoja mahdollisesta vaaratilanteesta. Ohjeen noudattamatta jättäminen voi aiheuttaa henkilövahingon tai kuoleman.*

Vastuuvapautuslauseke

Vaikka tämän käyttöohjeen sisältämien tietojen oikeellisuus ja täydellisyys on pyritty varmistamaan kaikin tavoin, virheistä tai puutteista ei voida ottaa vastuuta. Kemppi pidättää itsellään oikeuden tehdä tuotteen tietoihin muutoksia milloin tahansa ilman eri ilmoitusta. Tämän käyttöohjeen sisältämien tietojen kopiointi, tallentaminen ja välittäminen eteenpäin ilman Kempiltä etukäteen saatua lupaa on kielletty.

1.2 Tuotteen esittely

A7 Cooler -jäähdytysyksikköä käytetään hitsauspistoolin nestejäähdytyksessä. Yksikkö on suunniteltu Kempin A7 MIG Welder -robottihitsauslaitetta varten, mutta sitä voidaan käyttää myös käsinhitsauksessa. Se on täysin yhteensopiva FastMig X -tuotesarjan kanssa.

A7 Cooler -jäähdytysyksikön toimintaa ohjataan mikroprosessorilla. Virtauskytkin sijaitsee paluulinjassa, mikä takaa jäähdytyksen jatkuvan toiminnan robottisovelluksissa.

2. KÄYTTÖNOTTO

2.1 Pakkauksen purkaminen

Laite on pakattu sille erityisesti suunniteltuun kestävään pakkaukseen. Tarkista laite ennen sen käyttöönottoa ja varmista, ettei laite tai mikään sen osa ole vaurioitunut kuljetuksen aikana. Tarkista lisäksi, että toimitus vastaa tilausta ja sisältää kaikki laitteen käyttöönotossa ja käyttämisessä tarvittavat ohjeet. Pakkausmateriaali voidaan kierrättää.

2.2 Laitteen sijoitus

Sijoita laite tasaiselle, tukevalle ja puhtaalle pinnalle. Suojaa laite voimakkaalta sateelta ja paahtavalta auringonpaisteelta. Laitteen edessä ja takana on oltava riittävästi vapaata tilaa jäähdytysilman kiertoa varten.

2.3 Sarjanumero

Laitteen sarjanumero on merkitty laitteen CE-merkkiin. Sarjanumeron tarkistus on ainoa varma menetelmä tunnistaa tietyn tuotteen osat ja huoltaa niitä oikein. On tärkeää tarkistaa tuotteen sarjanumero, kun laitetta korjataan tai siihen tilataan varaosia.

2.4 Käyttöönotto ja pääosat

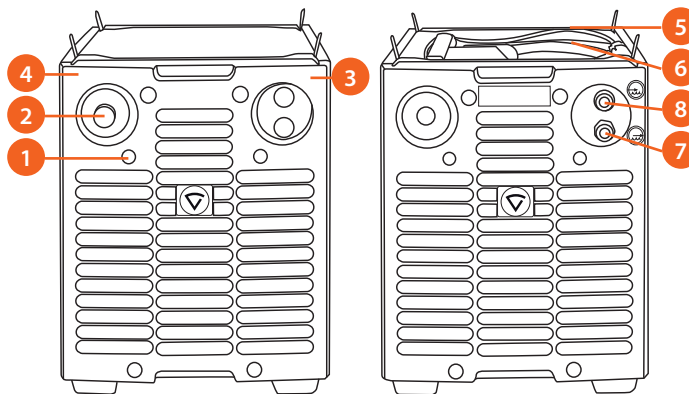
2.4.1 Laitteen kokoaminen

Laite kootaan seuraavassa järjestyksessä:

1. A7 Cooler 6068220
2. PM500-kuljetusyksikkö 6185291
(kun käytetään FastMig-järjestelmässä)

Kokoa kuljetusyksikkö pakkauksen ohjeiden mukaan. Kiinnitä jäähdytysyksikkö kuljetusyksikköön laitteen mukana toimitetuilla ruuveilla ja pulteilla.

2.4.2 Jäähdytysyksikön pääosat



Laite edestä

1. Kotelo
2. Testauskytkin
3. Ylikuumentumisen merkkivalo
4. Täyttöaukko

Laite takaa

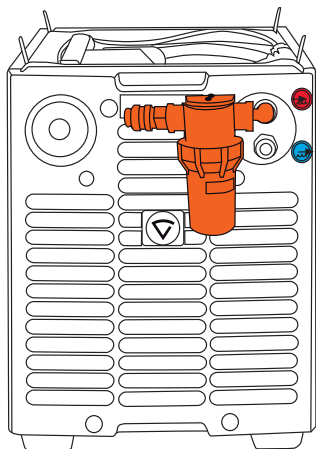
5. Verkkojännitteen liitäntäkaapeli
6. Ohjauskaapeli
7. Jäähdytysnesteen poistoletku
8. Jäähdytysnesteen syöttöletku

2.5 Käyttöönoton valmistelu

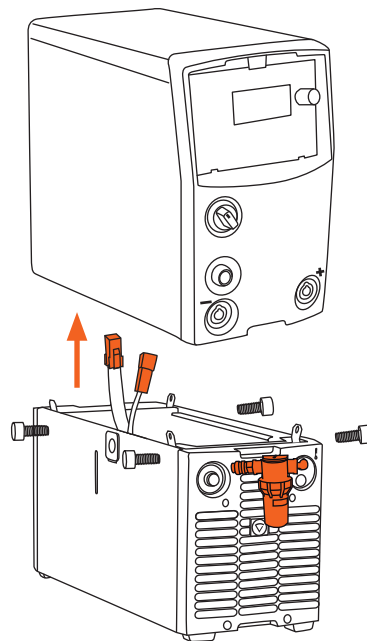
i Jäähdytysneste on haitallista terveydelle. Vältä aineen joutumista iholle tai silmiin. Vahinkotapauksissa on otettava yhteys lääkäriin.

Katso myös kohta 2.4.2. Jäähdytysyksikön pääosat.

1. Kiinnitä suodatinyksikön asennuslevy jäähdytysyksikön etupaneeliin. Liitä suodatinyksikön liitin jäähdytysyksikön pikaliittimeen ja kiinnitä laite asennuslevyyn. Virtausnopeus on asetettu tehtaalla yhteen litraan minuutissa.



2. Kiinnitä jäähdytysyksikön verkkovirta- ja ohjauskaapeliliittimet virtalähteen pohjassa oleviin liittimiin. Laitteet kytketään toisiinsa virtalähteen pohjassa vasemmalla puolella olevien liittimien kautta.



3. Kiinnitä jäähdytysnesteletkut langansyöttölaiteeseen värikoodien mukaisesti.
4. Täytä jäähdytysnestesäiliö. Suosittelemme käyttämään Kemppi-jäähdytysnestettä. Vettä voidaan käyttää jäähdytysnesteenä, mikäli lämpötila ei laske alle 0 °C:een. Säiliön tilavuus on 3 litraa.
5. Käynnistä virtalähde.
6. Paina testauskytkintä niin kauan, kunnes polttimen letkut ovat täyttyneet nesteellä.
7. Voit ottaa nestejäähdytystoiminnon käyttöön tai poistaa sen käytöstä seuraavien ohjeiden ja kuvien mukaisesti. FastMig X -laitteissa toiminnan tehdasasetus on AUTO. Laitteella ei voi hitsata, jos nestejäähdytys on käytössä, mutta laitteistossa ei ole jäähdytyslaitetta.

i Kun A7 Cooler liitetään virtalähteeseen ensimmäisen kerran, jäähdytystoiminto on oletusarvoisesti käytössä. Voit poistaa jäähdytystoiminnon käytöstä noudattamalla jäljempänä olevia virtalähdekohtaisia ohjeita.

Suodatinyksikkö ja virtauskytkin

Nestejäähdytystoiminnon voi kytkeä päälle ja pois päältä FastMig-mallista ja ohjauspaneelista riippuen seuraavien ohjeiden ja kuvien mukaisesti. FastMig Pulsen ja FastMig X:n toiminnan tehdasasetus on AUTO ja FastMig KM-, KMS- ja M-laitteiden jäähdytystoiminnon tehdasasetus on ON.

Jos laitteistoon ei kuulu jäähdytysyksikköä, poista jäähdytystoiminto käytöstä seuraavien ohjeiden mukaisesti. Hitsaamista ei voi aloittaa, jos jäähdytystoiminto on käytössä, vaikka järjestelmässä ei ole jäähdytysyksikköä.

A7 MIG Welder, FastMig X ja Pulse

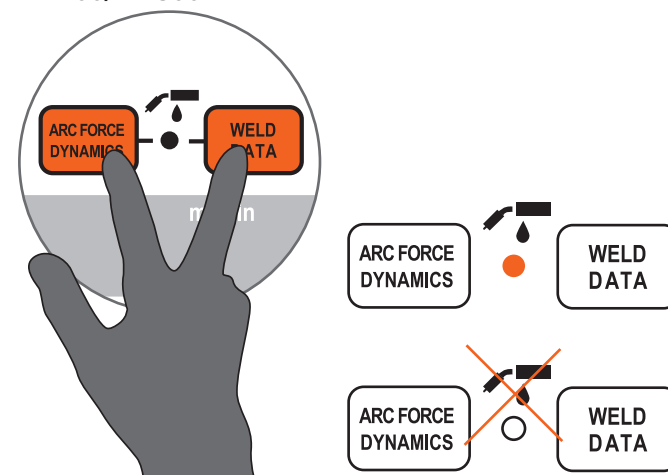
A7 MIG Welderin, FastMig X:n ja FastMig Pulsen toiminnan tehdasasetus on AUTO. Jos jäähdytysyksikköä ei ole kytketty ja ilmajäähdytteistä pistoolia yritetään käyttää ilmajäähdytteisessä tilassa, Err 27 -virheviesti tulee näkyviin. Valitse ilmajäähdytys asettamalla jäähdytyslaite OFF-tilaan. Tämä tehdään Systeemivalikossa seuraavalla tavalla: Paina **Valikko**-painiketta X 37 -virtalähteen ohjauspaneelissa. Valitse valikkonäytön nuolilla (ohjauspaneelin vasemmanpuolisilla ylös- ja alasuolinäppäimillä) **Systeemivalikko** ja paina valintapainiketta. Valitse **Vesijäähdytin:Auto** ja muuta asetukseksi säätönupilla **Vesijäähdytin:OFF**. Napsauta sitten **Takaisin/Lopeta**-painiketta. Nestejäähdytys on nyt OFF-tilassa, ja voit käyttää ilmajäähdytystä. Käynnistä virtalähde uudelleen virtakytkimestä ja jatka hitsaamista.

Kun valinta on tehty, jäähdytysyksikkö toimii automaattisesti. Yksikkö käynnistyy, kun hitsaaminen aloitetaan. Kun hitsaaminen lopetetaan, pumppu toimii vielä noin 5 minuutin ajan ja jäähdyttää pistoolin ja jäähdytysnesteen ympäristön lämpötilaan.

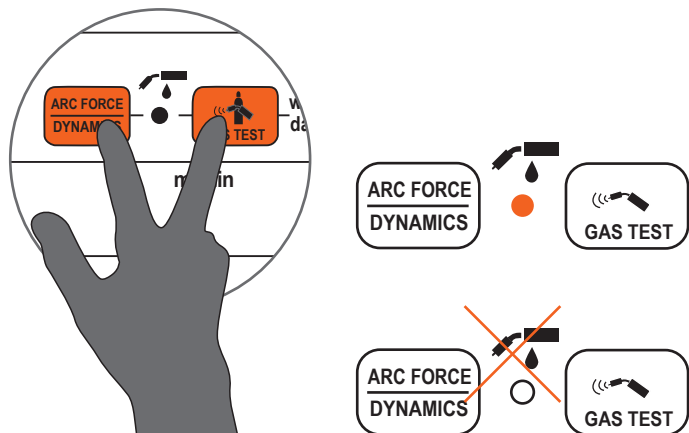
FastMig M, KMS ja KM

Kun laitelähteetehtaalta, jäähdytysyksikön tila on ON. Jos jäähdytysyksikköä ei ole kytketty, aseta jäähdytysyksikön tilaksi OFF. Noudata alla olevan kuvan paneelityyppikohtaisia ohjeita. Kun olet valinnut tarvittavan jäähdytystilan, sammuta virtalähde pääkytkimestä. Käynnistä virtalähde uudelleen ja aloita hitsaus.

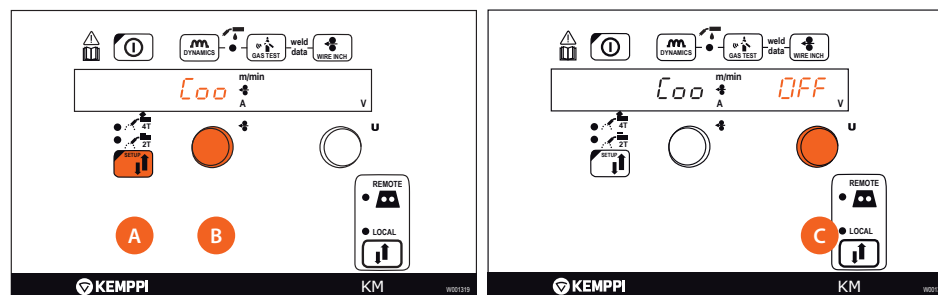
MR 200/MR 300



SF 51/SF 54

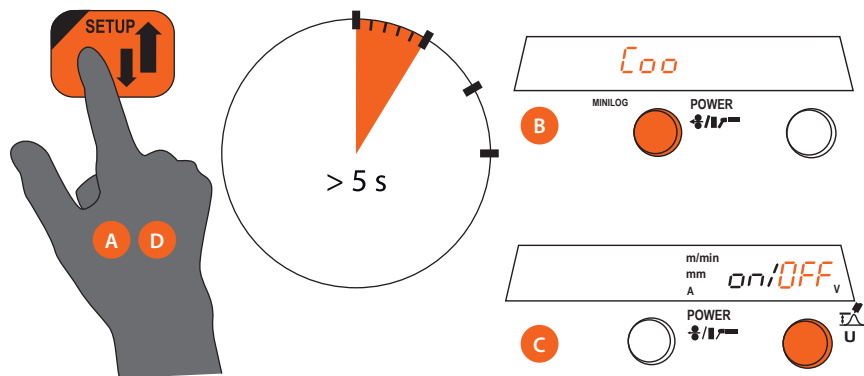


KM



Laitteen käyttäminen voidaan aloittaa edellä mainittujen valmistelujen jälkeen. Lue käyttöohjeet ennen hitsaamisen aloittamista.

SF 52W/SF 53W ja MS 200/MS 300



3. TOIMINTA

3.1 Jäähdytyslaitteen toiminta

Katso myös kohta 2.4.2. Jäähdytysyksikön pääosat

A7 Cooler -jäähdytyslaitteen toimintaa ohjataan virtalähteen mikroprosessorilla. Jäähdytyspumppu käynnistyy, kun hitsaaminen aloitetaan. Kun hitsaaminen lopetetaan, pumppu toimii vielä 1–5 minuutin ajan hitsausajasta riippuen, jolloin jäähdytysneste jäähtyy ympäristön lämpötilaan ja jäähdyttää hitsauspistoolin.

Tarkista jäähdytysnesteen määrä säännöllisesti ja lisää nestettä tarvittaessa.

Jos jäähdytysnestettä on liian vähän, hitsaaminen keskeytetään ja FastMig-paneeliin ilmestyy vikakoodi. Katso 4.5. Vianetsintä.

3.2 Ylikuumenemisen merkkivalo

Jos jäähdytysnesteen lämpötila nousee liian korkeaksi, ylikuumenemisen merkkivalo syttyy. Tällöin tuuletin jäähdyttää laitteen. Hitsaamista voidaan jatkaa merkkivalon sammuttua.

3.3 Varastointi

Säilytä laitetta puhtaassa ja kuivassa paikassa. Suojaa laite voimakkaalta sateelta ja suoralta auringonpaisteelta paikoissa, joissa lämpötila on yli +25 °C. Laitteen edessä ja takana on oltava vapaata tilaa ilman kiertoa varten.

4. HUOLTO

i Noudata varovaisuutta sähkökaapeliin käsittelyssä.

Huollon suunnittelussa on otettava huomioon laitteen käyttöaste ja -olosuhteet. Asianmukainen käyttö ja enakoiva huolto takaavat laitteelle mahdollisimman häiriöttömän käytön ilman tarpeettomia käyttökeskeytyksiä.

4.1 Päivittäinen huolto

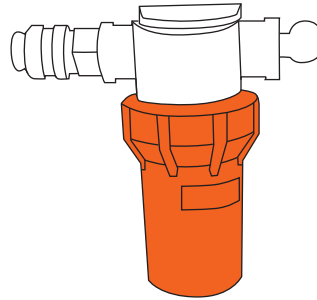
Seuraavat huoltotoimenpiteet tulee tehdä päivittäin:

- Tarkista nesteen määrä ja virtaus. Lisää nestettä tarvittaessa.
- Tarkista kaapelit ja liitännät. Kiristä tarvittaessa ja vaihda vialliset osat.
- Tarkista, että jäähdytysnesteletku on ehjä.

4.2 Kuukausittainen huolto

Tarkista ja puhdista etupaneelin suodatinyksikkö kerran kuukaudessa:

1. Kierrä suodattimen kuppi irti ja irrota suodatin.
2. Puhdista suodatinverkko vedellä ja paineilmalla.
3. Aseta suodatinverkko ja kuppi takaisin paikalleen.



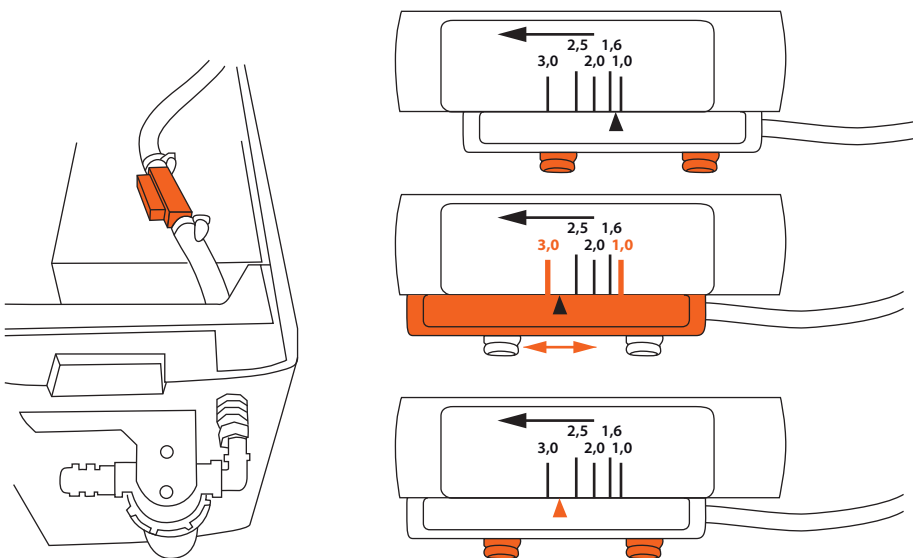
4.3 Puolivuosittainen huolto

Seuraavat huoltotoimenpiteet tulee tehdä vähintään kuuden kuukauden välein:

- Puhdista laite pölystä ja liasta. Vaihda jäähdytysneste ja pese putket ja nestesäiliö vedellä.
- Tarkista tiivisteet, kaapelit ja liitännät. Kiristä tarvittaessa ja vaihda vialliset osat.

4.4 Virtauskytkimen säätö

Virtauskytkin sijaitsee jäähdytysyksikön sisällä vesisäiliön päällä. Jos jäähdytysyksikkö on jo kiinnitetty virtalähteeseen, se on irrotettava (katso kohta 2.5). Löysää mustan liukusäätimen lukitusruuveja ja aseta säädin näyttämään haluttua virtausnopeutta. Kiristä lukitusruuvit ja liitä jäähdytysyksikkö uudelleen virtalähteeseen.



4.5 Vianetsintä

Katso myös kohta 3.2. Ylikuumentumisen merkkivalo

Ylikuumentumisen merkkivalo palaa.

Yksikkö on ylikuumentunut.

- Tarkista jäähdytysnesteen kierto.
- Tarkista, että laitteen edessä ja takana on riittävästi vapaata tilaa jäähdytysilman kiertoa varten.

Err 27 -vikakoodi näkyy FastMigin ohjauspaneelissa.

- Tarkista, että nesteletkut ovat ehjiä.
- Poista mahdolliset tukokset.
- Tarkista nesteen virtaus. Lisää nestettä tarvittaessa.

Lisätietoja saat lähimmältä Kemppe-huoltokorjaamolta.

4.6 Laitteen hävittäminen



Älä hävitä sähkö- ja elektroniikkalaitetta kotitalousjätteen mukana!

Sähkö- ja elektroniikkalaitteita koskevan EU-direktiivin 2002/96/EY ja siihen liittyvien kansallisten lakien mukaisesti käytöstä poistettu sähkö- ja elektroniikkalaite on kerättävä erikseen ja palautettava hyväksytyyn jätteenkäsittelypaikkaan.

Laitteen omistaja on velvollinen toimittamaan käytöstä poistetun laitteen viranomaisen tai edustajamme osoittamaan alueelliseen keräyspisteeseen. Noudattamalla tätä EU-direktiiviä edistät ympäristöön ja ihmisten terveyteen liittyvien asioiden hoitoa.

5. TILAUSKOODIT

A7 Cooler -jäähdytysyksikkö		6068220
Suodatinyksikkö ja virtauskytkinsarja		SP800807
Suodatinyksikkö		SP012057
Virtauskytkin		SP012056
Jäähdytysneste	10 l/kanisteri	SP9810765

6. TEKNISET TIEDOT

<i>A7 Cooler</i>		
Käyttöjännite		400V -15 % ... +20 %
Liitäntäteho	100 % ED	250 W
Jäähdytysteho		1 kW
Aloituspaine, enint.		0.4 MPa
Jäähdytysneste		Kemppi-jäähdytysneste
Säiliön tilavuus		noin 3 l
Äärimitat	P x K x L	570 x 230 x 280 mm
Paino		11 kg
Toimintalämpötila		-20 ... +40 °C
Varastointilämpötila		-40 ... +60 °C
EMC-luokka		A
Kotelointiluokka		IP23S

