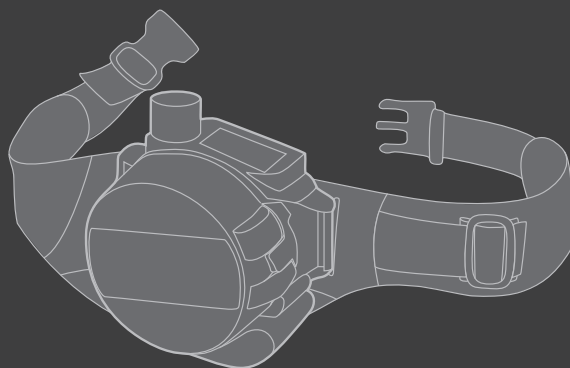
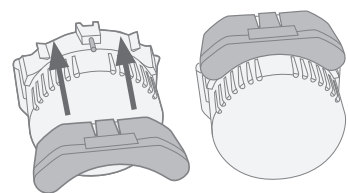
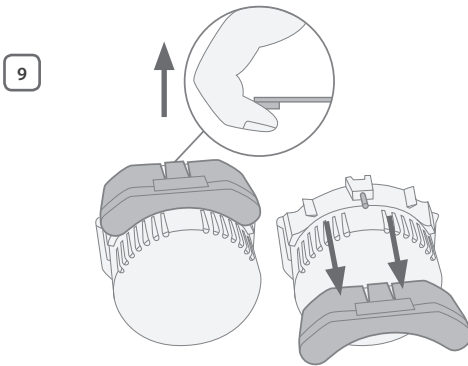
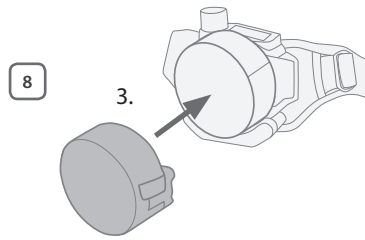
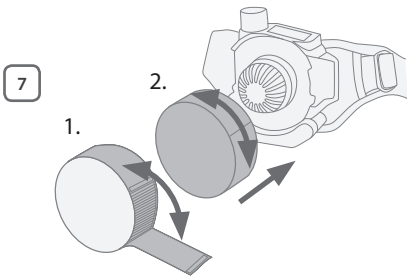
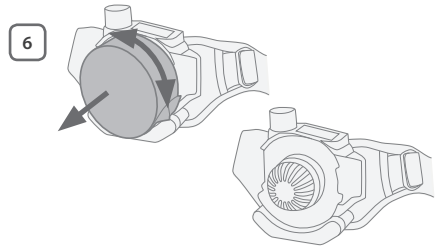
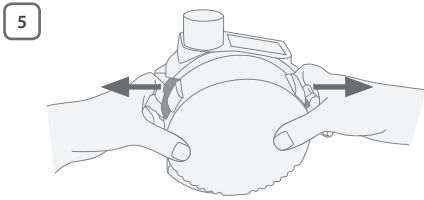
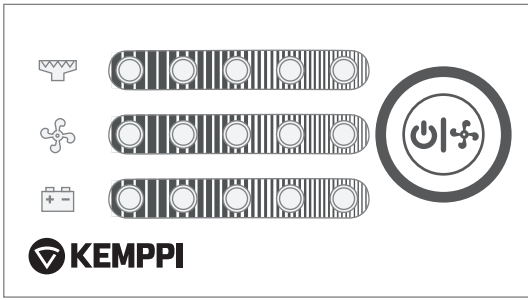


FA Flow Control



**Operating
manual**

Operating manual – Brugsanvisning – Gebrauchsanweisung – Manual de instrucciones – Käyttöohje – Manuel d'utilisation – Manuale d'uso – Gebruiksaanwijzing – Bruksanvisning – Instrukcja obsługi – Manual de utilização – Инструкции по эксплуатации – Bruksanvisning – 操作手册



1. Indledning

1.1 Generelt

Til lykke med dit valg af FA Flow Control åndedrætsværn.

Denne brugsanvisning indeholder vigtige oplysninger om brug, vedligeholdelse og sikkerhed i forbindelse med dit FA Flow Control åndedrætsværn. De tekniske specifikationer for udstyret findes sidst i brugsanvisningen.

Læs venligst brugsanvisningen og andre vejledninger omhyggeligt igennem, før udstyret tages i brug første gang.

Vigtige bemærkninger

Emner i brugsanvisningen, der kræver særlig opmærksomhed for at minimere materielle skader og personsikkerhed, er angivet under overskriften '**BEMÆRK**'. Læs disse afsnit særligt omhyggeligt, og følg anvisningerne.

Ansvarsfraskrivelse

Skønt vi gør alle bestræbelser på at sikre, at informationen i denne vejledning er nøjagtige og fuldstændige, kan Kemppi ikke gøres erstatningspligtig for eventuelle fejl eller udeladelser. Kemppi forbeholder sig ret til når som helst at ændre specifikationen af et beskrevet produkt uden forudgående varsel. Indholdet i denne vejledning må ikke kopieres, nedskrives, reproduceres eller videregives uden forudgående skriftlig tilladelse fra Kemppi.

1.2 Om FA Flow Control systemet

FA Flow Control er en batteridrevet luftrensende friskluftenhed til Kemppis åndedrætsværn, der bygger på princippet om cirkulerende luft under overtryk i hjelmen. Den bæltmonterede blæserenhed leverer luft gennem et filter og en luftslange til en hjelm. Forsyningen af filterret luft danner et overtryk inde i hjelmen, der hindrer forurenet udefra kommende luft i at trænge ind i brugerens indåndingszone.

FA Flow Control åndedrætsværnet opfylder den europæiske standard EN 12941, når den anvendes med Delta 90/Delta+ 90 SFA og XFA hjelme.

FA Flow Control åndedrætsværnet kan anvendes som værn mod faste og flydende partikler i indåndingsluften ved svejsning og lignende processer. Må ikke bruges til beskyttelse mod toksiske gasser og dampe.

2. Forudsætninger for brug

Før du kan bruge systemet korrekt og sikkert, skal du fuldt ud forstå alle følgende forholdsregler.

- Iltkoncentrationen i det omgivende område må ikke falde til under 17%.
- Brugeren skal være bekendt med forureningsstofferens type og koncentration.
- FA åndedrætsværnet må ikke anvendes i udluftede områder som tanke, rør mm.
- FA åndedrætsværnet må ikke anvendes i områder med eksplosionsfare.
- Åndedrætsværnet må kun anvendes med blæserenheden tændt.
- Luftgennemstrømningen skal kontrolleres før brug.
- Hvis blæserenheden standser uanset årsag, skal brugeren straks forlade det forurenede område.
- Hvis blæserenheden er slukket, giver åndedrætsværnet kun lidt eller ingen beskyttelse af åndedrættet. Der er også risiko for en høj koncentration af kuldioxid (CO₂) og reduceret ilt inde i hjelmen.



I en periode med virkelig tungt arbejde, hvor brugerens åndedræt bliver virkelig intenst, kan trykket falde inde i hjelmen, og dermed kan den beskyttende virkning blive nedsat.

- Hjelmen skal slutte perfekt til brugerens ansigt, ellers er systemet ikke tilstrækkeligt effektivt. Hele systemets beskyttende virkning nedsættes, hvis hjelmens tætning ikke er korrekt tilpasset, for eksempel på grund af skæg eller langt hår, der bryder tætheden.
- Det skal sikres, at luftslangen ikke laver krøller eller bliver fanget i omgivelserne.
- Brugen af åndedrætsværnet FA Flow Control er begrænset til beskyttelse mod faste og flydende partikler. Må ikke bruges mod toksiske gasser og dampe.
- Enheden beskytter ikke brugeren mod gasser.
- Det er vigtigt at vælge den korrekte filtertype til forureningstypen.
- Udskift eller isæt straks filteret/filtrene, når forureningsstoffet kan lugtes.
- Ved anvendelse af filtre, der beskytter mod skadelige stoffer, der er vanskelige at identificere ved lugt eller andre sanser, skal særlige regler følges afhængigt af de aktuelle forhold.
- Brug kun originale filtre, der er certificeret specifikt til det pågældende åndedrætsværn.



***Bemærk!** Hvis anbefalingerne i denne brugsanvisning tilsidesættes, bortfalder garantien automatisk, og niveauet for personsikkerhed overholder eventuelt ikke de foreskrevne standarder.*

3. Udpakning og samling

3.1 Udpakning

Kontroller, at pakken er hel og uskadt, og at ingen dele er beskadiget i transporten eller af andre grunde.

En pakke med hele systemet inklusive løst tilbehør indeholder:

1.	Blæserenhed inklusive batteri	1 stk
2.	Bælte	1 stk
3.	Fleksibel slange	1 stk
4.	Luftstrømsindikator	1 stk
5.	Batterioplader	1 stk
6.	Brugsanvisning	1 stk

FA Flow Control leveres med P R SL filter.

3.2 Samling

1. Forbind batteriet til blæserenheden.
2. Sæt enheden i bæltet. Sørg for, at filteret eller filtrene er monteret korrekt.
3. Forbind luftslangen til blæserenheden.
4. Forbind luftslangen til hjelmen og tilspænd med håndkraft.

4. Anvendelse

4.1 Eftersyn hver gang før brug

Før du begynder at bruge udstyret, skal du huske på følgende:

- Kontroller, at alle komponenter er i god stand uden synlige tegn på skader. Udskift beskadigede eller slidte dele. Undersøg omhyggeligt luftslange, pakninger og ansigtsmaske
- Kontroller, at der er god forbindelse mellem luftslangen og hjelmen samt blæserenheden
- Sørg for, at der er tilstrækkelig luftgennemstrømning som forklaret i afsnittet "Test af luftgennemstrømning".
- Kontroller, at luften forsynes gennem hele systemet fra blæser til hjelm.

Lad batteriet helt op før første brug.

4.2 Test af luftgennemstrømning

Før hver brug skal du udføre en luftgennemstrømnings-test på udstyret som følger:

1. Afbryd luftslangen fra blæserenheden.
2. Tilslut luftflowindikatoren til enheden.
3. Tænd enheden og styr luftstrømmen med nederste luftflowstyrke.

Hvis viseren på luftflowindikatoren når ind i det røde område, er luftstrømmen utilstrækkelig, og filteret/filtrene skal udskiftes.

4.3 Anvendelse af FA Flow Control

1 Tænd for enheden ved at trykke på ON/OFF-knappen på betjeningspanelet.

1 Luftstrømmen kan justeres fra 170 l/min op til 240 l/min ved et kort tryk på ON/OFF-knappen. Antallet af tændte LED-lamper i rækken markeret med blæsersymbol viser luftstrømmen.

Enheden sikrer en konstant luftforsyning. Microprocessoren i enheden regulerer automatisk motorhastigheden for at kompensere for tilstopning af filteret og batteriets tilstand.

Hvis microprocessoren ikke kan opretholde den justerede luftstrøm, høres et akustisk alarmsignal, og LED-lamperne lyser rødt. Hvis det er muligt, reducerer microprocessoren automatisk luftstrømmen til niveauet under det ønskede.

2 Når luftstrømmen falder til under minimumsgrænsen, intensiveres alarmerne. Brugeren skal derefter standse arbejdet og straks udskifte filteret eller oplade/udskifte batteriet.

Kontroller alarmfunktionen ved at udføre luftstrømtesten som følger:

1. Skil luftslangen fra hjelmen.
2. Dæk den fraskilte ende af luftslangen med hånden. Blæseren begynder at køre hurtigere efter ca. 20 sekunder, den akustiske alarm høres, og LED dioderne på kontrolpanel begynder at blinke.
3. Fjern hånden. Blæserens hastighed skal falde.

Hvis blæserhastigheden ikke ændres, skal enheden tjekkes.

4.4 Kontrol af batteriets tilstand

3 Kontrollér rækken af LED-lamper markeret med batterisymbol. Jo flere LED-lamper der er tændt, jo mere batterikapacitet er der tilbage.

4.5 Kontrol af filteret

4 Kontrollér rækken af LED-lamper markeret med filtersymbol. Jo flere LED-lamper der er tændt, jo mere tilstoppet er filteret.

5. Vedligeholdelse

Det tilrådes altid at rense åndedrætsværnet efter brug. Efterse også alle dele og udskift dem, der er beskadiget eller slidt.

- Udskift altid åndingsapparat i et udluftet lokale eller udenfor. Pas på skadeligt støv, der kan ansamle sig på apparatets dele.
- Brug aldrig brændbare væsker eller slibende rengøringsmidler!
- Blæserenhedens udvendige overflade kan renses med en blød klud og opvaskemiddel i en mild opløsning. Enheden skal være helt tør, før filter og dæksel monteres.
- Kontroller, at der ikke kommer vand eller opvaskemiddel ind i blæserenheden!
- Selve luftslangen, der løsnes fra blæserenheden og hjelmen, kan skylles i rent vand.

6. Filtre

Blæserenheden er monteret med et højeffektivt partikel-filter i klasse P R SI.

Filteret skal kontrolleres regelmæssigt og om nødvendigt udskiftes. Se afsnit 4.2: "Test af luftgennemstrømning".

Kontroller, at det ny filter er ubrugt, er før sidste anvendelsesdato og ikke er synligt skadet.

Af hygiejniske hensyn er den maksimale levetid for et filter 180 timer, og dette må ikke overskrides.

6.1 Udskiftning af filter

Aftag filterdækslet: **5**

1. Træk låseclipsene udad og tag filterdækslet af enheden.

i *Bemærk! Brug aldrig værktøj til at åbne ind til filteret.*

Udtag filteret: **6**

2. Drej filteret forsigtigt, og træk det ud af hovedhuset.
3. Fjern eventuelt støv med en blød klud.

Isæt et nyt filter: **7**

4. Hvis du bruger et forfilter eller et lugtfilter, skal det placeres og fastgøres så tæt som muligt omkring det nye filter, så enderne kan samles med det klæbebånd, der sidder på enderne af forfilteret eller lugtfilteret.
5. Sæt filteret tilbage på plads med samme drejebevægelse og tryk det forsigtigt, til det sidder godt på enhedens hus.
6. Sæt filteret tilbage. Sørg for at dækslet klikker på plads på begge sider.

7. Batteri

i *Bemærk! Batteriet skal oplades, før det tages i brug første gang.*

Opladeren må ikke benyttes til andre formål end det tilsluttede. Læs følgende forholdsregler:

- Undlad at oplade batteriet, hvor der er eksplosionsfare.
- Batteriopladeren er kun beregnet til indendørs brug.
- Opladeren skal beskyttes mod fugt.

7.1 Aftagning og isætning af batteriet **8**

7.2 Opladning af batteriet

1. Kontroller, at lysnetspændingen er korrekt.
2. Sæt opladeren i stikkontakten.
3. Tag batteriet ud af enheden og sæt det til opladeren.
4. Når batteriet er ladet helt op, tændes et grønt LED-lys.
5. Tag opladeren fra strømforsyningen.

Opladeren styrer ladingen automatisk. Når batteriet er opladet, skifter opladeren til vedligeholdelsestilstand og holder batteriet fuldt opladet. Opladningstiden er 4 – 5 timer

i *Bemærk! Efterlad ikke opladeren i stikkontakten, hvis den ikke benyttes!*

8. Opbevaring

Alle FA Flow Control-systemets dele skal opbevares ved en temperatur mellem -10 – 55 °C og en luftfugtighed mellem 20 – 80 % relativ luftfugtighed. Opbevaringstiden er 2 år for produktet, hvis det opbevares i den originale uåbnede emballage.

i *Bemærk! Batterier aflades også, når de ikke bruges. Derfor tilrådes det stærkt ved længere tids opbevaring at oplade batterierne i en time hver 3. måned.*

9. Garanti

Der er 12 måneders garanti, der dækker produktionsdefekter, og 6 måneders garanti på batterierne.

Garantitiden starter på købsdatoen. Reklamationer indbringes gennem forhandleren. Den betalte faktura eller kvittering skal forevises, hvis reklamationen er under garantien.

Reklamationen kan kun gennemføres, hvis der ikke er foretaget ændringer på blæseren inklusive batteri og oplader.

Hvis skaden skyldes undladelse af rettidig udskiftning af tilstoppede filtre eller brug af et filter, der er rengjort af kunden, afvises reklamationen.

10. Fejlfinding

Fejl	Sandsynlig årsag	Anbefaling
Blæseren fungerer slet ikke.	Fuldt afladet batteri. Kontroller, om blæserenheden fungerer med et andet opladet batteri.	Oplad batteriet. Hvis problemet fortsætter, udskiftes batteriet.
	Defekt motor, printkort eller stik.	Kontakt leverandøren.
Svag luftstrøm.	Blokeret luftslange eller luftkanal.	Kontroller og fjern blokeringen.
	Utæthed.	Kontroller alle pakninger og samlinger samt luftslangen. Kontroller, at der ikke kan sive luft ud gennem huller eller rifter.
	Batteriet er ikke tilstrækkeligt opladet.	Oplad batteriet. Hvis problemet fortsætter, udskiftes batteriet.
	Tilstoppet filter.	Udskift filteret.
Kort driftstid.	Tilstoppet filter.	Udskift filteret.
	Batteriet er ikke korrekt opladet.	Oplad batteriet. Hvis problemet fortsætter, udskiftes batteriet.
Batteriet kan ikke oplades.	Batterikontakten er beskadiget.	Udskift batteriet.
	Opladeren er defekt.	Kontakt leverandøren.
Batteriet kan ikke oplades tilstrækkeligt.	Batteriet er opslidt.	Udskift batteriet.

11. Tekniske data

FA Flow Control	
Luftstrøm	170 – 240 l/min ved 5 justerbare flowhastigheder
Blæserenhedens vægt inklusive filter og batteri	980 g
Støjniveau	< 70 dB
Batteriets levetid	Maks. 500 opladninger
Opladningstid	4 – 5 timer
Bæltestørrelse	Maks. 150 cm
Anbefalet temperaturområde	10 – 40°C
Anbefalet luftfugtighedsområde	20 – 80% relativ luftfugtighed
Certificering	EN 12941/A2 TH2 P R SL
Producent (produceret for Kemppi af)	Clean-air Ltd.

Prøveinstans for CE-prøvning:

Výzkumný ústav bezpečnosti práce, v.v.i. – ZL

Testing Laboratory No. 1040

Jeruzalémská 9, 110 00 Praha 1

Notified Body 1024

Forordning EU 2016/425

EN 12941:1998, EN 12941:1998/A1:2003,

EN 12941:1998/A2:2008

Forventet driftstid for blæserenheden efter fuld opladning (timer)

Luftflow			Filter
min.	mellem	maks.	P R SL
X			10 t
	X		6 – 7 t
		X	4 – 5 t



Bemærk! Driftstiden nedsættes, hvis filtrene er tilstoppede.

12. Bestillingsnumre

Delta 90 SFA svejsehjelm + FA Flow Control		9873310
Delta 90 XFA svejsehjelm + FA Flow Control		9873320
FA flowreguleringsenhed med Li-ion-batteri	Komplet pakke	W013560
Reserve dele og forbrugsdele		
FA batterioplader, Li-ion		W013564
FA Li-ion batteri, 4,4 Ah		W007507
FA Flow Control fleksibel slange		W007487
FA Flow Control Luftstrømsindikator		W007488
FA komfortbælte		W007489
FA grundfilter	2 stk, standard	W007490
FA Flow Control pakningsring	til filter	W007491
FA Flow Control forfilter	10 stk	W007492
FA Flow Control lugtfilter	10 stk	W007494
FA Flow Control filterdæksel		W013565
Ekstraudstyr		
FA dæksel til fleksibel slange		W007788
FA kraftigt komfortbælte		W007789
FA hovedmaske		W007827
FA halsbeskyttelsesafdækning		W007828

	MMA (E-Hand)	MIG, Ss	MIG, AI	MAG, CO ₂	TIG	Gouging	Plasma cutting
15 A					9		
20 A	9				10		
30 A							
40 A	10			10	11		
60 A		10	10				
80 A				11			11
100 A	11		11		12		
125 A		11	11	12	12	10	
150 A							
175 A						11	12
200 A			12		13		
225 A	12	12		13		12	
250 A							
275 A			13		14	13	13
300 A							
350 A	13	13		14		14	
400 A			14				
450 A							
500 A	14	14		15		15	
550 A			15				
600 A	15	15					

Declarations of Conformity – Overensstemmelseserklæringer – Konformitäts-erklärungen –
 Declaraciones de conformidad – Vaatimustenmukaisuusvakuutuksia – Déclarations de conformité –
 Dichiarazioni di conformità – Verklaringen van overeenstemming – Samsvarserklæringer –
 Deklaracje zgodności – Declarações de conformidade – Заявления о соответствии – Försäkran om
 överensstämmelse – 符合性声明



userdoc.kemppi.com

