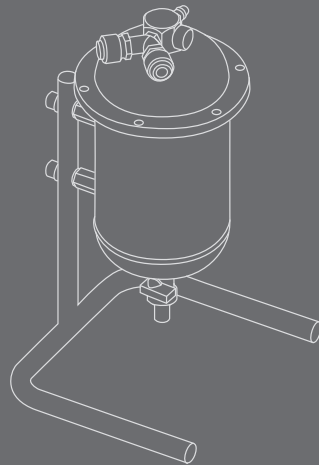
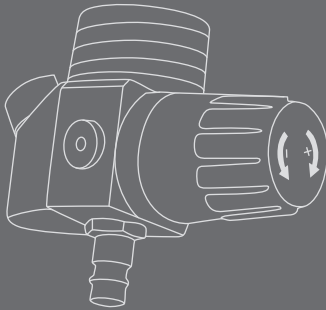


FA

Pressure Flow Control

FA

Pressure Conditioner



DA

BRUGSANVISNING

Dansk

INDHOLD

1.	Indledning.....	5
1.1	Generelt	5
1.2	Om produktet.....	5
1.3	Krav til trykluft fra kompressoren.....	6
1.4	Fremstillet af	6
2.	Forudsætninger for brug.....	6
3.	Udpakning og samling.....	7
3.1	Udpakning af FA Pressure Flow Control.....	7
3.2	Samling	8
4.	Anvendelse	9
4.1	Eftersyn hver gang før brug.....	9
4.2	Test af luftgennemstrømning.....	9
5.	Vedligeholdelse og rengøring.....	11
6.	Reservedele	11
6.1	Samling af FA Pressure Conditioner	11
6.2	Filter til FA Pressure Conditioner	12
7.	Fejlfinding	13
8.	Opbevaring.....	13
9.	Garanti	14
10.	Tekniske data.....	14
11.	Bestillingsnumre.....	15

DA

1. INDLEDNING

1.1 Generelt

Til lykke med dit valg af FA åndedrætsværn. Når produkter fra Kemppi bruges korrekt, øges produktiviteten i svejsearbejdet, og du opnår mange års økonomisk drift.

Denne brugsanvisning indeholder vigtige oplysninger om brug, vedligeholdelse og sikkerhed i forbindelse med dit Kemppi-produkt. De tekniske specifikationer for udstyret findes sidst i brugsanvisningen.

Læs venligst brugsanvisningen og andre vejledninger omhyggeligt igennem, før udstyret tages i brug første gang.

Hvis du ønsker flere oplysninger om Kemppi-produkter, bedes du kontakte Kemppi Oy, en autoriseret Kemppi-forhandler eller besøge Kemppis websted på www.kemppi.com.

Specifikationerne i denne vejledning kan ændres uden forudgående varsel.

Vigtige noter

Emner i vejledningen, der kræver særlig opmærksomhed for at minimere materielle skader og personskader, er angivet under overskriften '**BEMÆRK!**'. Læs disse afsnit særligt omhyggeligt, og følg anvisningerne.

1.2 Om produktet

FreshAir (FA) er et åndedrætsværn, der bygger på princippet om cirkulerende luft under overtryk i hjelmen. Forsyningen af filteret luft danner et overtryk inde i hjelmen, der hindrer forurenede udefra kommende luft i at trænge ind i brugerens indåndingszone.

En egnet trykluftskilde, der overholder standarden EN 12 021 og leverer hygiejnisk ren indåndingsluft, kan tilsluttes FA Pressure Flow reguleringshanen. Hvis luften ikke opfylder denne standard, monteres FA Pressure Conditioner filtreringsenheden før FreshAir Pressure Flow Control hanen.

FA Pressure Flow Control er udstyret med et manometer til kontrol af input-trykket. Luften ved afgang fra FA Pressure Conditioner filterenheden overholder standarden EN 12 021, hvis den anvendes i temperaturområdet 10 – 60 °C, og luften fra kompressoren overholder de krav, der beskrives senere i vejledningen. Op til to brugere kan forbindes med FA Pressure Conditioner filtreringsenheden.

***BEMÆRK:** FA Pressure Conditioner fjerner kulilte (CO) og kultveilte (CO₂).*

Ansvarsfraskrivelse

Skønt alle bestræbelser på at sikre, at informationen i denne vejledning er nøjagtig og fuldstændig, kan Kemppi ikke gøres erstatningspligtig for eventuelle fejl eller udeladelser. Kemppi forbeholder sig ret til når som helst

at ændre specifikationen af et beskrevet produkt uden forudgående varsel. Indholdet i denne vejledning må ikke kopieres, nedskrives, reproduceres eller videresendes uden forudgående skriftlig tilladelse fra Kemppi.

1.3 Krav til trykluft fra kompressoren

- FA Pressure Conditioner kan kun tilsluttes en kompressor, der leverer luft ved en iltkoncentration på 20 – 22 % vol.
- Kuldioxidkoncentrationen må ikke overstige 500 ppm, og kulmonooxidkoncentrationen må ikke overstige 15 ppm.
- Den maksimale vandkoncentration i luften må være 50 mg/m³ ved det normerede tryk på 1 – 20 MPa. Fugtigheden i luftforsyningen skal reguleres for at forhindre enheden i at fryse.

DA

1.4 Fremstillet af

Fremstillet for og på vegne af Kemppi Oy af:

CleanAir Ltd.

2. FORUDSÆTNINGER FOR BRUG

Før du kan bruge systemet korrekt og sikkert, skal du fuldt ud forstå alle følgende forholdsregler.

- Det er forbudt at anvende enheden i eksplosive miljøer.
- Systemet må kun anvendes i miljøer, hvor risikoen for at beskadige forsyningsslangen er lille, og brugerens bevægelse ikke er begrænset.
- Hvis enheden anvendes i miljøer med høje temperaturer, skal forsyningsslangen kunne modstå sådanne påvirkninger.
- Under ekstrem arbejdsbelastning kan trykket i hjelmen opnå negative værdier, og brugeren kan føle en luftmangel. I sådanne tilfælde forringes beskyttelsen mod luftindtrængning udefra.
- I FreshAir systemet er det forbudt at bruge oxygenberiget luft eller oxygen. Det er forbundet med eksplosionsfare.
- Hvis andet udstyr end FreshAir (f.eks. en malersprøjte) er forbundet med tryklufforsyningen, skal brugeren sikre, at der er tilstrækkelig luftforsyning til hjelmen, også ved maksimalt luftforbrug fra udstyret.
- Før brug af maskinen skal det hver gang kontrolleres, at luftgennemstrømningen er højere end den angivne minimumsværdi i de tekniske parametre.
- Hvis enheden, uanset årsag, standser luftforsyningen, skal brugeren straks forlade det forurene område.
- I en kombination med en svejsehjelm eller beskyttelseshjelm anbefales enheden ikke til brugere med skæg eller langt hår, der når ind i indåndingszonen.
- Pas på den højere CO koncentration i luftforsyningen, der kan

forekomme, hvis kompressoren ikke fungerer korrekt, og smøreolien derfor brænder som følge af høje temperaturer.

- Forsyningslufttrykket skal holdes inden for området 300 – 1000 kPa.
- Forsyningstrykklangerne skal anbringes på arbejdsstedet, således at de ikke kan beskadiges.
- Det maksimale arbejdstryk på den slange, der leveres til kunden, er 1000 kPa.
- Før enheden tilsluttes luftforsyningen, skal det kontrolleres, hvad der er i slangen, og af hvilken kvalitet. For FA trykenheder er det nødvendigt at levere åndbar luft i henhold til standarden EN 12 021.
- FA trykenheden kan kombineres med Beta 90 FreshAir eller Delta 90 FreshAir hjelme.
- Oplysninger om hjelmdelene findes i brugsanvisningen til FreshAir hjelmdelene.

FA Pressure Conditioner

- Trykslangen til FA Pressure Conditioner er ikke antistatisk, og den højeste temperatur, de kan modstå uden at tage skade, er 70 °C.
- Den største længde på slangen fra trykluftholderen eller FA Pressure Conditioner til hjelmen må ikke overstige 10 m.
- Det anbefalede temperaturområde ved brug er ideelt 10 – 40°C. Ved lavere temperaturer kan anvendelsen af beskyttelseshjelmen med luftforsyning blive ubehagelig. Den laveste tilladte temperatur til brug af FA Pressure er 10°C.

BEMÆRK! Hvis anbefalingerne i denne vejledning tilsidesættes, bortfalder garantien automatisk, og niveauet for personsikkerhed overholder eventuelt ikke de foreskrevne standarder.

3. UDPAKNING OG SAMLING

3.1 Udpakning af FA Pressure Flow Control

Kontroller, at leverancen er komplet og ubeskadiget efter transport.

Indholdet af FA Pressure Flow Control

FreshAir Pressure-enhed	1 stk
Bælte til enheden	1 stk
Luftslange	1 stk
Luftstrømsindikator	1 stk
Brugsanvisning	1 stk

Vi tilråder at bruge FA Pressure Conditioner sammen med FA Pressure Flow Control for at kunne garantere for kvaliteten af den leverede åndingsluft. Den leverede trykluft i åndingsluftens fordelersystem skal opfylde standarden EN 12 021.

Indholdet af FA Pressure Flow Conditioner-enheden

FA Pressure Conditioner	1 stk
Apparatstander	1 stk
Skruer for montering af enheden på standeren	2 stk
Skive	4 stk
Brugsanvisning	1 stk

DA 3.2 Samling

FA Pressure Flow Control + FA Pressure Conditioner

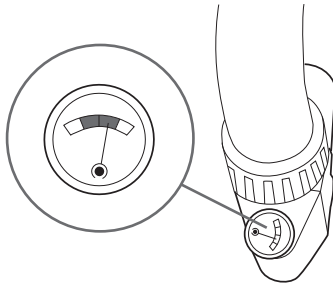
1. Kontroller, at alle komponenter er i god stand uden synlige tegn på skader.
2. Tilslut FA Pressure Conditioner til et egnet luftfordelingssystem. Luftkilden skal være monteret med en sikkerhedsventil. Hvis FA Pressure Conditioner ikke benyttes, skal luftforsyningen overholde standarden EN 12 021.
3. Påsæt den medfølgende slangekobling og skru den på.
4. Det tilrådes kun at bruge originale slanger, der er leveret fra producenten og certificeret til den gældende standard.
5. Kontroller, at lufttrykket i fordelersystemet er i området 300 – 1000 kPa.
6. Sæt enheden på dit bælte og monter slangen på den.
7. Med lynkoblingen forbindes trykslangen fra trykluftkilden til FA Pressure-enheden. Slangen mellem FA Pressure Conditioner og FA Pressure Flow Control må ikke være længere end 10 meter.
8. Kontroller luftgennemstrømningen som beskrevet i afsnit 4.2: "Test af luftgennemstrømning". Den laveste tilladte luftstrøm er 170 l/min.

4. ANVENDELSE

4.1 Eftersyn hver gang før brug

Før du begynder at bruge udstyret, skal du huske på følgende:

- Eftersø de enkelte dele, især luftslangen og pakningselementerne, for skader.
- Kontroller, at slangen er monteret korrekt til luftenheden og hjelmkonnektoren.

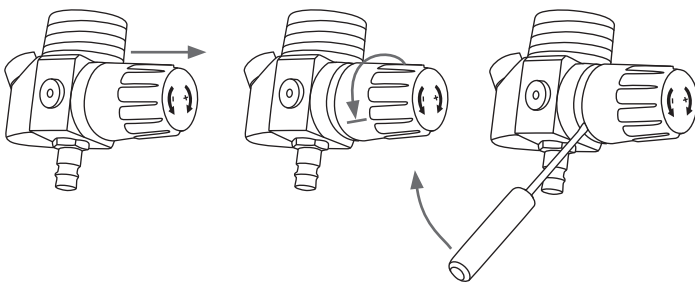


DA

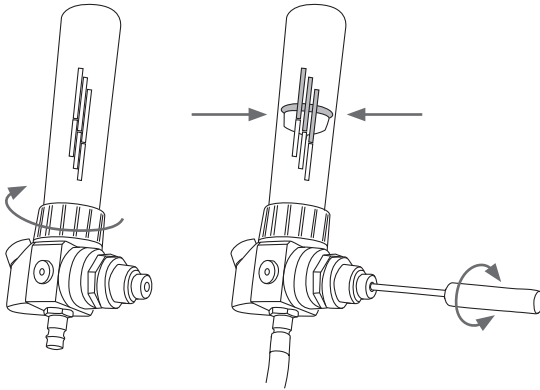
- Lufttrykket i fordelersystemet skal være i området 300 – 1000 kPa.
- Kontrollér altid, at luftstrømmen i maskinen er tilstrækkelig.
- Kontrollér, at luften forsynes ind i hjelmens indåndingszone.

4.2 Test af luftgennemstrømning

Ved måling af luftstrømmen skal du følge vejledningen, der leveres med flowindikatoren. Hvis luftstrømmen afviger, skal du gå frem som følger.

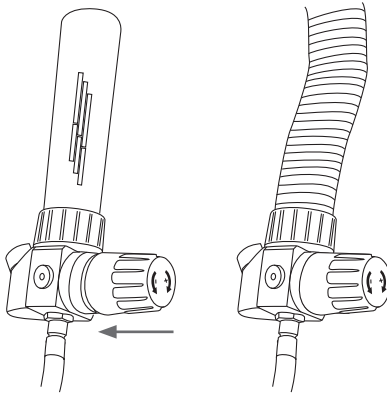


1. Træk plastikhætten ud til justeringsposition og drej den mod uret med hånden, til den stopper.
2. Løft hætten af reguleringsshanen med en flad skruetrækker.



DA

3. Lad støjdæmperen blive på plads og forbind flowmåleren til reguleringsshanen. Slå luftforsyningen til, og juster luftstrømmen til 170 l/min med en flad skruetrækker.
4. Luftstrømmen er tilstrækkeligt, hvis kegletoppen er i det grønne område. Læs vejledningen til flowmåleren.
5. Luk for luftforsyningen. Husk, at der stadig er et vist tryk i apparatet nogle sekunder efter, at luftforsyningen er lukket.



6. Sæt plastikhætten tilbage på reguleringsshanens hus med et fast tryk.

ADVARSEL: Denne test viser det mekaniske filters tilstand. Men det aktive kulfilters absorptionsevne i FA Pressure Conditioner kan allerede være brugt, selv ved en tilstrækkelig flowhastighed. Filteret skal udskiftes, når du kan lugte det tydeligt, men mindst hver tredje måned.

5. VEDLIGEHOLDELSE OG RENGØRING

FA Pressure Flow Control-enheden

Hver gang du er færdig med at arbejde, tilrådes det at rengøre FA Pressure Flow Control-enheden, kontrollere de enkelte dele og udskifte beskadigede dele.

- Rengøringen skal ske i et veludluftet lokale. Undgå at indånde skadeligt støv, der er ansamlet på apparatet og dets tilbehør.
- Det er forbudt at bruge rengøringsmidler med opløsningsmidler eller slibemidler. Et mildt opvaskemiddel og varmt vand anbefales.
- Luftslangen kan skylles med rent vand.
- Brug en fugtig klud til rengøring. Hver enkelt del skal tørres af efter rengøring.

FA Pressure Conditioner

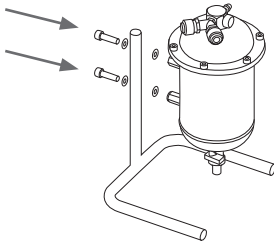
- En gang hver uge tømmes kondensat fra enhedens bund med aftapningshanen på enhedens bund. Før dette udføres, tilrådes det at koble enheden fra trykluftforsyningen.
- Udskift filteret mindst en gang hver tredje måned. Efter denne periode kan vira og bakterier spredes i enhedens filter, og hvis det benyttes regelmæssigt, kan det lugtbegrænsende aktive kuls absorptionsevne blive opbrugt. Hvis luften fra FA Pressure Conditioner på nogen måde lugter, skal filteret straks udskiftes. Når filteret udskiftes, rengøres filterhusets inderside med en tør klud.

DA

6. RESERVEDELE

6.1 Samling af FA Pressure Conditioner

Skru apparatets hus på standen.



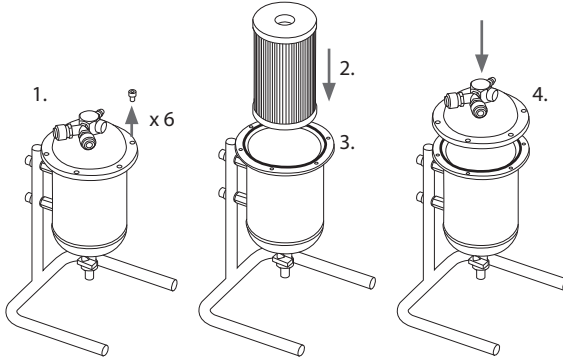
6.2 Filter til FA Pressure Conditioner

FA Pressure Conditioner har et kombineret filter, der fjerner olietåge, lugt og smag fra industrielt produceret trykluft.

BEMÆRK: Filteret fjerner ikke CO og CO₂.

Læs vejledningen for brug og udskiftning.

Udskiftning af FA Pressure Conditioner



1. Skru øverste del af filterets trykbeholder af(6 skruer).
2. Udtag det forurenede filter, og aftør beholderens inderside.
3. Kontroller gummipakningens tilstand i topdækslet. Hvis pakningen er beskadiget, udskiftes den.
4. Monter et nyt filter på beholderdækslet og skru det på.
5. Kontroller beholderen for utætheder. Hvis beholderen ikke er fuldkommen tæt, tilspændes alle skrueerne på topdækslet.

DA

7. FEJLFINDING

Fejl	Mulig årsag	Anbefaling
Enheden fungerer slet ikke.	Defekt i tryklufforsyningen.	Kontroller tryklufftkilden.
	Skader på luftslangen.	Kontroller, at forbindelsesslangerne ikke er beskadiget.
Enheden leverer ikke en tilstrækkelig luftmængde.	Tilstoppet luftslange eller luftkanal.	Kontroller og fjern en eventuel blokering.
	Luften slipper ud af utætheder.	Kontroller alle pakninger og forbindelser, kontroller, at slangen er ubeskadiget og uden utætheder.
	Filteret er tilstoppet.	Udskift filteret i FA Pressure Flow Control.
	Filteret i FA Pressure Conditioner er tilstoppet.	Udskift filteret.

DA

Hvis der under brug opstår pludselige fald eller stigninger i luftforsyningen, og brugeren befinder sig i et forurenet område, skal arbejdsstedet straks forlades og følgende undersøges:

- Enheden er samlet korrekt.
- Filteret i FA Pressure Conditioner er i god stand.
- Luftslangen er ikke beskadiget under brug.
- Støjdæmpningen i FA Pressure FC er ikke tilstoppet.
- Pakningen på sikkerhedshjelmen er intakt.

8. OPBEVARING

Alle FreshAir systemets dele skal opbevares i omgivelser med en temperatur mellem 0 – 40 °C og en luftfugtighed mellem 20 – 80 % relativ luftfugtighed. Opbevaringstiden er 2 år for produktet, hvis det opbevares i den originale uåbnede emballage. Midlertidig transport til og fra arbejdsstedet er tilladt, hvis enhederne opbevares i tør emballage.

9. GARANTI

Der er 12 måneders garanti, der dækker produktionsdefekter, og 6 måneders garanti på batterierne.

Garantitiden starter på købsdatoen. Reklamationer indbringes gennem forhandleren. Den betalte faktura eller kvittering skal forevises, hvis reklamationen er under garantien.

Garantien bortfalder, hvis der er beviser på mekanisk modifikationer eller misbrug af enheden/enhederne. Garantien dækker i særlig grad ikke defekter forårsaget af for sen udskiftning af filteret eller ved brug af et filter, der er beskudiget af forsøg på rengøring med trykluft.

DA

10. TEKNISKE DATA

FA Pressure Flow Control	
Minimal luftstrøm	170 l/min
Maksimal luftstrøm	400 l/min
Enhedens vægt	250 g
Indgangstilslutning	Kompatibel med RECTUS serie 25, 26 og CEJN320
Afgangstilslutning	CA40x1/7"
Støjniveau for enheden	61 dB
Bæltestørrelse	60 – 150 cm
Forsyningsstrykomsråde	300 – 1000 kPa
Anbefalet temperaturområde under arbejde	10 – 60°C
Anbefalet luftfugtighedsområde ved arbejdspladsen	20 – 80% relativ luftfugtighed
Certificering	EN 14594 Klasse 2A

FA Pressure Conditioner	
Maksimal luftstrøm	500 l/min
Vægt uden filter	6300 g
Vægt med filter	6800 g
Indgangstilslutning	Kompatibel med RECTUS serie 25, 26 og CEJN320
Afgangstilslutning	Kompatibel med RECTUS serie 25, 26 og CEJN320
Anbefalet temperaturområde under arbejde	10 – 60°C

Anbefalet luftfugtighedsområde ved arbejdspladsen	20 – 80% relativ luftfugtighed
Certificering	Hvis kravene i TP-610050-1 er opfyldt, overholdes EN 12 021

Prøveinstans for CE-prøvning:

Výzkumný ústav bezpečnosti práce, v.v.i. – ZL

Prøvelaboratorium nr. 1024

Jeruzalémská 9, 116 52 Praha 1

Autoriseret instans 235

Prøveinstans 1024

11. BESTILLINGSNUMRE

DA

Pakker		
FA PRESSURE FLOW PACK	Indeholder: FA Pressure flow control sæt (W007496) og FA Pressure flow slange (W007501)	W007515
FA PRESSURE FLOW SPIRALSLANGE	10 m	W007506
FA PRESSURE CONDITIONER-ENHED		W007504
FA Pressure Flow Control-sæt	ventil og bælte	W007496
Reserve dele og forbrugsdele		
FA Pressure støjdæmper		W007498
Friskluft ventil til justering af tryk		W007499
FA trykluffitting		W007500
FA Pressure Flow slange	fleksibel tilslutning	W007501
FA Pressure Flow Control, bælte		W007502
FA Pressure Flow indikator	RD40x1/7"	W007503
FA Pressure Conditioner filter		W007505



userdoc.kemppi.com



Declarations of Conformity – Overensstemmelseserklæringer –
Konformitätserklärungen – Declaraciones de conformidad –
Vaatimustenmukaisuusvakuutuksia – Déclarations de conformité –
Dichiarazioni di conformità – Verklaringen van overeenstemming –
Samsvarserklæringer – Deklaracje zgodności –
Declarações de conformidade – Заявления о соответствии –
Försäkran om överensstämmelse – 符合性声明