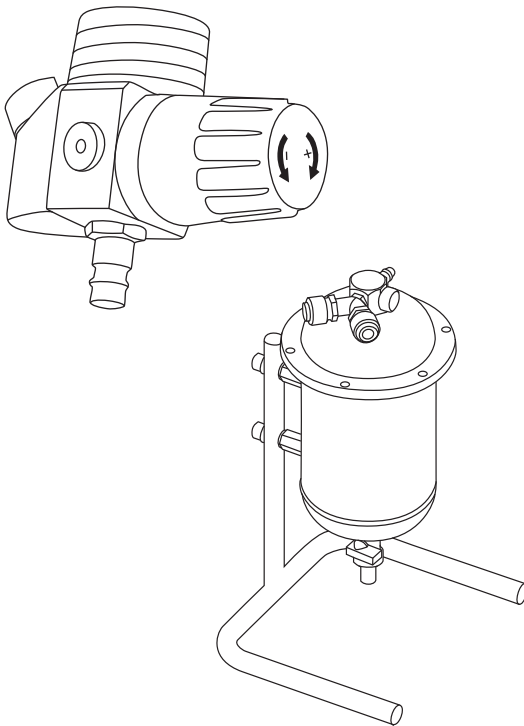


FA

Pressure Flow Control

FA

Pressure Conditioner



Operating manual

EN

Brugsanvisning

DA

Gebrauchsanweisung

DE

Manual de instrucciones

ES

Käyttöohje

FI

Manuel d'utilisation

FR

Manuale d'uso

IT

Gebruiksaanwijzing

NL

Bruksanvisning

NO

Instrukcja obsługi

PL

Manual de utilização

PT

Инструкции по эксплуатации

RU

Bruksanvisning

SV

操作手册

ZH

BRUKSANVISNING

Svenska

SV

INNEHÅLLSFÖRTECKNING

1.	Inledning	5
1.1	Allmänt.....	5
1.2	Produkten	5
1.3	Krav på tryckluft från kompressorn.....	6
1.4	Tillverkad av	6
2.	Villkor för användning	6
3.	Uppackning och hopsättning.....	7
3.1	Uppackning av FA Pressure Flow Control.....	7
3.2	Hopsättning.....	8
4.	Användning.....	9
4.1	Inspektion före varje användning	9
4.2	Test av luftflöde	9
5.	Underhåll och rengöring	11
6.	Reservdelar	11
6.1	Sätta ihop FA Pressure Conditioner.....	11
6.2	Filter till FA Pressure Conditioner	12
7.	Felsökning.....	13
8.	Förvaring.....	13
9.	Garanti	14
10.	Tekniska data.....	14
11.	Artikelnummer	15

SV

1. INLEDNING

1.1 Allmänt

Grattis till ditt val av systemet FreshAir (FA) för andningsskydd. Om en Kemppi-produkt används på rätt sätt kan den markant öka produktiviteten i din svetsning under många år.

Denna bruksanvisning innehåller viktig information om användning, underhåll och säkerhet beträffande denna Kemppi-produkt. Tekniska specifikationer finns i slutet av bruksanvisningen.

Läs bruksanvisningen och andra instruktioner noggrant innan du använder utrustningen för första gången.

Om du vill ha mer information om Kempпис produkter kontakta Kemppi Sverige AB, eller auktoriserad Kemppi-återförsäljare. Du kan även besöka Kempпис hemsida på www.kemppi.com.

De specifikationer som anges i denna bruksanvisning kan ändras utan föregående meddelande.

Viktig information

Avsnitt i bruksanvisningen som kräver särskild uppmärksamhet för att undvika personskador eller skador på utrustningen indikeras med '*OBS!*'. Läs noga dessa avsnitt och följ anvisningarna.

1.2 Produkten

FreshAir (FA) är ett system för andningsskydd som bygger på att trycksatt luft cirkulerar i hjälmen. Tillförseln av filtererad luft skapar ett positivt tryck inne i hjälmen. Detta förhindrar att förorenad luft utifrån kommer in i andningszonen.

En lämplig tryckluftskälla som uppfyller standarden EN 12 021 och som tillför hygiensikt ren andningsluft kan anslutas till reglerventilen i enheten FA Pressure Flow Control. Om luften inte uppfyller denna standard, installera filterenheten FA Pressure Conditioner före nämnda reglerventil.

Enheten FA Pressure Flow Control är försedd med en tryckmätare så att inloppstrycket kan kontrolleras. Utloppsluften från filterenheten i FA Pressure Conditioner uppfyller standarden EN 12 021, om den används inom temperaturområdet 10 – 60 °C och luften från kompressorn uppfyller de krav som förklaras senare i denna bruksanvisning. En eller två personer kan anslutas till filterenheten i FA Pressure Conditioner.

OBS! FA Pressure Conditioner tar inte bort koloxid (CO) och koldioxid (CO₂).

Friskrivningsklausul

Även om alla ansträngningar gjorts för att garantera att informationen i denna bruksanvisning är korrekt och fullständig, tas inget ansvar för eventuella felaktigheter eller utelämnanden. Kemppi förbehåller sig

rätten att när som helst ändra specifikationen för produkten som beskrivs utan att meddela detta i förväg. Kopiering, registrering, reproduktion eller överföring av innehållet i denna bruksanvisning får endast ske efter förhandsgodkännande av Kemppi.

1.3 Krav på tryckluft från kompressorn

FA Pressure Conditioner kan endast anslutas till en kompressor som tillför luft med en syrehalt på 20 – 22 % (volym).

Koldioxidhalten får inte överstiga 500 ppm och koloxidhalten får inte överstiga 15 ppm.

Luften får inte innehålla mer än 50 mg/m³ vatten vid märktrycket 1 – 20 MPa. Fuktigheten i tillförselluften måste kontrolleras så att enheten inte fryser.

1.4 Tillverkad av

Tillverkad för Kemppi Oy av:

CleanAir Ltd.

2. VILLKOR FÖR ANVÄNDNING

Innan du kan använda systemet på ett korrekt och säkert sätt, måste du noggrant sätta dig in i följande försiktighetsåtgärder.

Du får inte använda enheten i explosiva miljöer.

Använd endast systemet i miljöer där sannolikheten för att tillförselslangen ska skadas är liten och dina rörelser inte är begränsade.

Om du ska använda systemet i miljöer där temperaturen är hög, måste tillförselslangen tåla detta.

Om du arbetar hårt kan trycket i hjälmen nå negativa värden och du kan känna av brist på luft. I sådant fall minskas skyddet av luftpassager.

Använd inte syreberikad luft eller syre i FreshAir-systemet. Det finns en explosionsrisk.

Om du ansluter ett annat tillbehör än FreshAir (t.ex. en sprutpistol) till tryckluftstillförseln, måste du se till att säkra tillräckligt luftflöde till hjälmen även vid max. luftflöde för detta tillbehör.

Kontrollera att luftflödet är högre än det minimivärde som specificeras i de tekniska parametrarna. Kontrollen gör du varje gång du ska använda enheten.

Lämna genast det förorenade området om enheten av någon anledning slutar tillföra luft.

Vi rekommenderar att du inte använder enheten när du bär svets- eller skyddshjälm och har skägg eller långt hår som kan komma in i andningszonen.

Se upp för höjd CO-halt i tillförselluften. Detta kan bli följden av att kompressorn inte fungerar ordentligt, som t.ex. när smörjolja förbränns på grund av för höga temperaturer.

Trycket på tillförselluften måste ligga mellan 300 och 1000 kPa.

Se till att tryckluftsslängarna inte kan skadas när du placerar ut dem på arbetsplatsen.

Max. driftstryck för slangen till Conditioner-enheten är 1000 kPa.

Innan du ansluter enheten till luftdistributionen måste du kontrollera vilket medium som finns i ledningen och kvaliteten på det. FA Pressure-enheterna kräver tillförsel av andningsbar luft enligt standarden EN 12 021.

FA Pressure-enheten kan kombineras med hjälmar typ Beta 90 FreshAir eller Delta 90 FreshAir.

Information om hjälmar finns i användningsanvisningarna för FreshAir-systemet.

FA Pressure Conditioner

- Tryckslangen till FA Pressure Conditioner är inte antistatisk och tål max. 70 °C.
- Längden på slangen från tryckluftsuttaget eller från FA Pressure Conditioner till hjälmen får inte överstiga 10 m.
- Rekommenderat temperaturområde är 10 – 40 °C. Vid lägre temperaturer på den tillförda luften kan det kännas obehagligt inne i skyddshjälmen. Lägsta tillåtna temperatur för FA Pressure är 10 °C.

OBS! Om rekommendationerna i denna bruksanvisning ignoreras, upphör automatiskt garantin att gälla och nivån för personskyddet kanske inte uppfyller de uppställda standarderna.

3. UPPACKNING OCH HOPSÄTTNING

3.1 Uppackning av FA Pressure Flow Control

Kontrollera att leveransen är komplett och att ingen skada skett under transporten.

Innehållet i FA Pressure Flow Control

FreshAir Pressure-enhet	1 st
Bälte för enheten	1 st
Luftslang	1 st
Luftflödesindikator	1 st
Bruksanvisning	1 st

SV

Vi rekommenderar att du använder FA Pressure Conditioner tillsammans med FA Pressure Flow Control för att säkerställa kvaliteten på inandningsluften. Tryckluften i distributionssystemet för inandningsluft måste uppfylla standarden EN 12 021.

Innehållet i FA Pressure Conditioner

FA Pressure Conditioner-enhet	1 st
Stativ för enheten	1 st
Skrubar för festsättning ev enheten på stativet	2 st
Bricka	4 st
Bruksanvisning	1 st

3.2 Hopsättning

FA Pressure Flow Control + FA Pressure Conditioner

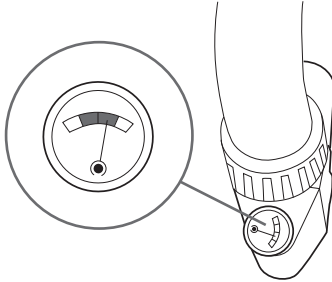
1. Kontrollera att alla komponenter är i gott skick utan synliga skador.
2. Anslut FA Pressure Conditioner till ett lämpligt distributionsystem för inandningsluft. Luftkällan måste vara försedd med en säkerhetsventil. Om du inte använder FA Pressure Conditioner måste tillförselluften uppfylla standarden EN 12 021.
3. Skruva fast den medlevererade slangkopplingen.
4. Vi rekommenderar att du bara använder originalslingar från tillverkaren och som certifierats enligt tillämplig standard.
5. Kontrollera att trycket på luften i distributionssystemet motsvarar 300 – 1000 kPa.
6. Sätt fast enheten i bältet och koppla in anslutningsslangen på den.
7. Anslut med hjälp av snabbkopplingen tryckslangen från tryckluftskällan till FA Pressure-enheten. Slangen mellan FA Pressure Conditioner och FA Pressure Flow Control får inte vara längre än 10 meter.
8. Kontrollera luftflödet enligt avsnitt 4.2: "Test av luftflöde". Lägsta tillåtna luftflöde är 170 l/min.

4. ANVÄNDNING

4.1 Inspektion före varje användning

Gör alltid följande kontroller innan du börjar använda utrustningen:

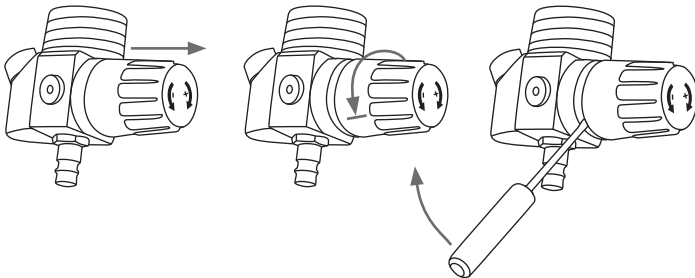
- Kontrollera visuellt enskilda delar, speciellt att luftslangen och tätningselementen inte är skadade.
- Kontrollera att slangen sitter fast korrekt i båda ändar.



- Trycket på luften i distributionsystemet ska vara 300 – 1000 kPa.
- Kontrollera att luftflödet i slangen är tillräckligt.
- Kontrollera att luft tillförs i hjälmens andningszon.

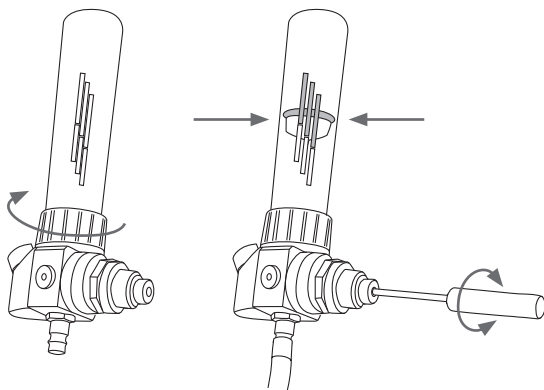
4.2 Test av luftflöde

När du mäter luftflödet, följ då instruktionerna som medföljer flödesindikatorn. Om flödet avviker, gör du så här.

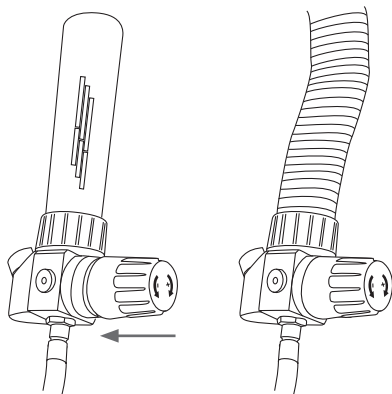


1. Dra ut plasthylsan till inställningsläget och vrid den moturs till stoppet.
2. Bänd ut hylsan från reglerventilen med hjälp av en spårskruvmejsel.

SV



3. Låt ljuddämparen sitta kvar och anslut flödesmätaren till reglerventilen. Sätt på lufttillförseln och justera med hjälp av en spårskruvmejsel flödet till 170 l/min.
4. Luftflödet är korrekt när konens topp hamnar i det gröna området. Läs flödesmätarmanualen.
5. Stäng av lufttillförseln. Efter det att lufttillförseln stängts av, finns det under några sekunder fortfarande tryck kvar i Conditioner-enheten.



6. Tryck fast plasthylsan ordentligt mot ventilkroppen.

WARNING! Detta test är en indikation på det mekaniska filtrets skick. Absorptionskapaciteten i det aktiva kolfiltret i FA Pressure Conditioner kan redan vara uttömd även om luftflödet är tillräckligt. Filtret ska bytas ut när du känner en märkbar lukt, men åtminstone var 3:e månad.

5. UNDERHÅLL OCH RENGÖRING

FA Pressure Flow Control-enheten

Vi rekommenderar att du efter varje användning rengör FA Pressure Flow Control-enheten, kontrollerar och byter ut skadade delar.

- Rengöringen måste ske i ett välventilerat rum. Undvik att andas in det skadliga dammet som satt sig på enhetens skilda delar och tillbehör.
- Använd inte rengöringsmedel som löser upp eller sliter. Vi rekommenderar en svag tvållösning och varmt vatten.
- Luftslangen kan sköljas med rent vatten.
- Rengör med en fuktig trasa. Torka varje del torr efter rengöringen.

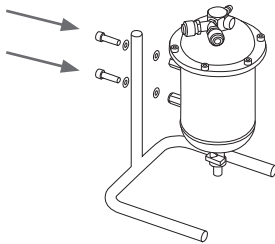
FA Pressure Conditioner

- Öppna tappventilen i botten på enheten och släpp ut kondensatet. Gör detta en gång i veckan. Innan du gör det, bör du koppla bort enheten från tryckluften.
- Byt ut filtret minst en gång var tredje månad. Efter denna period kan virus och bakterier ha förökats i filtret. Om det används regelbundet kan det aktiva kolfiltrets absorptionskapacitet att eliminera lukt uttömts. Om du känner att luften som lämnar FA Pressure Conditioner luktar på något sätt, byt genast ut filtret. När du byter ut filtret, rengör de inre delarna av behållaren med en torr trasa.

6. RESERVDELAR

6.1 Sätta ihop FA Pressure Conditioner

Skruva fast enhetens kropp mot stativet.



SV

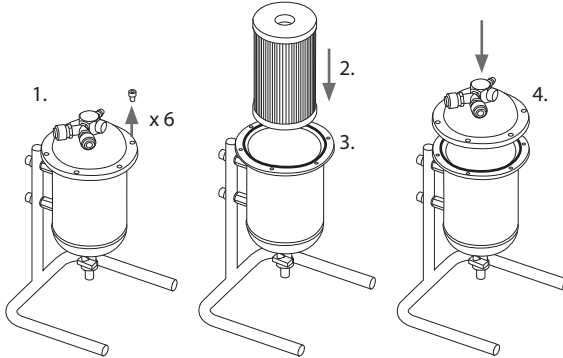
6.2 Filter till FA Pressure Conditioner

I FA Pressure Conditioner finns ett kombinationsfilter som avlägsnar oljedimma, lukter och dofter från den industriellt alstrade tryckluften.

OBS! Filtret tar inte bort CO och CO₂.

Läs instruktionerna om användning och utbyte.

Byta ut filtren i FA Pressure Conditioner:



1. Skruva bort de sex skruvarna på locket till tryckbehållaren.
2. Ta bort det förorenade filtret och torka insidan av behållaren.
3. Kontrollera gummitätningen mellan locket och behållaren. Byt ut tätningen, om den är skadad.
4. Installera ett nytt filter, sätt tillbaka locket och skruva fast det.
5. Kontrollera behållaren med avseende på läckage. Om den inte är helt tät, dra åt alla skruvarna på locket.

7. FELSÖKNING

Fel	Trolig orsak	Rekommendation
Enheten fungerar inte alls.	Fel på tryckluftstillförseln.	Kontrollera tryckluftskällan.
	Skada på slangen.	Kontrollera att anslutningsslangarna inte är skadade.
För lågt luftflöde från enheten.	Blockerad luftslang eller luftkanal.	Kontrollera och ta bort blockeringen.
	Luft läcker ut.	Kontrollera alla tätningselement och anslutningar. Kontrollera att slangen inte är skadad och inte läcker.
	Filtret är igensatt.	Byt ut filtret i FA Pressure Flow Control.
	Filtret i FA Pressure Conditioner är igensatt.	Byt ut filtret.

Lämna genast arbetsplatsen om du befinner dig i ett förorenat utrymme och känner en plötslig ökning eller minskning i lufttillförseln. Kontrollera att:

- enheten är korrekt ihopsatt.
- filtret i FA Pressure Conditioner är i gott skick.
- luftslangen inte skadats under användningen.
- ljuddämparen i FA Pressure Flow Control inte är igensatt.
- tätningen i hjälmen är i gott skick.

8. FÖRVARING

Alla delar i ett FreshAir-system måste förvaras i en miljö där temperaturen ligger mellan 0 och 40 °C och fuktigheten mellan 20 och 80 % Rh. Produkten kan förvaras i 2 år i sin öppnade originalförpackning. Du kan utföra en temporär transport till och från en arbetsplats om enheterna förvaras i en torr behållare.

SV

9. GARANTI

Garantin för tillverkningsfel är 12 månader och för batterier 6 månader.

Garantin löper från inköpsdagen. En reklamation måste framföras till säljaren. En reklamation måste åtföljas av betald faktura eller kvitto.

Garantin gäller inte om det finns bevis på mekanisk påverkan eller missbruk av enheten (enheterna). Garantin gäller speciellt inte för skador som åsamkats genom att filtret bytts ut för sent eller om ett filter skadats vid försök att rengöra det med tryckluft.

10. TEKNISKA DATA

FA Pressure Flow Control	
Min. luftflöde	170 l/min
Max. luftflöde	> 400 l/min
Vikt	250 g
Inloppsanslutning	
Utloppsanslutning	MINI DN 5
Ljudnivå	61 dB
Bältesstorlek	60 – 150 cm
Lufttillförsel, tryck	300 – 1000 kPa
Rekommenderad temperatur på arbetsplatsen	10 – 60 °C
Rekommederad luftfuktighet på arbetsplatsen	20 – 80 % Rh
Certifiering	Klass 2A

FA Pressure Conditioner	
Max. luftflöde	500 l/min
Vikt utan filter	6300 g
Vikt inkl. filter	6800 g
Inloppsanslutning	Kompatibel med RECTUS serie 25,26 a CEYN320
Utloppsanslutning	Kompatibel med RECTUS serie 25,26 a CEYN320
Rekommenderad temperatur på arbetsplatsen	10 – 60 °C

Rekommenderad luftfuktighet på arbetsplatsen	20 – 80 % Rh
Certifiering	Standarden EN 12 021 efterkoms, om fordringarna i TP-610050-1 uppfylls.

Organ för CE-testning:

Výzkumný ústav bezpečnosti práce, v.v.i. – ZL
 Testing Laboratory No. 1024
 Jeruzalémská 9, 116 52 Praha 1
 Authorized Body 235
 Notified Body 1024

11. ARTIKELNUMMER

Paket		
FA PRESSURE FLOW, paket	Inkluderar:FA Pressure Flow Control, set (W007496) och FA Pressure Flow, slang (W007501)	W007515
FA PRESSURE FLOW, spiralslang	10 m	W007506
FA PRESSURE CONDITIONER, enhet		W007504
FA Pressure Flow Control, set	ventil och bälte	W007496
Reservdelar och förbrukningsartiklar		
FA Pressure, ljuddämpare		W007498
FA Pressure reglerventilsratt		W007499
FA Pressure, luftanslutning		W007500
FA Pressure, luftslang	flexibel anslutning	W007501
FA Pressure Flow Control, bälte		W007502
FA Pressure, flödesindikator	RD40x1/7"	W007503
FA Pressure Conditioner, filter		W007505

SV

And you know.



userdoc.kemppi.com



Declarations of Conformity – Overensstemmelseserklæringer –
Konformitätserklärungen – Declaraciones de conformidad –
Vaatimustenmukaisuusvakuutuksia – Déclarations de conformité –
Dichiarazioni di conformità – Verklaringen van overeenstemming –
Samsvarserklæringer – Deklaracje zgodności –
Declarações de conformidade – Заявления о соответствии –
Försäkran om överensstämmelse – 符合性声明